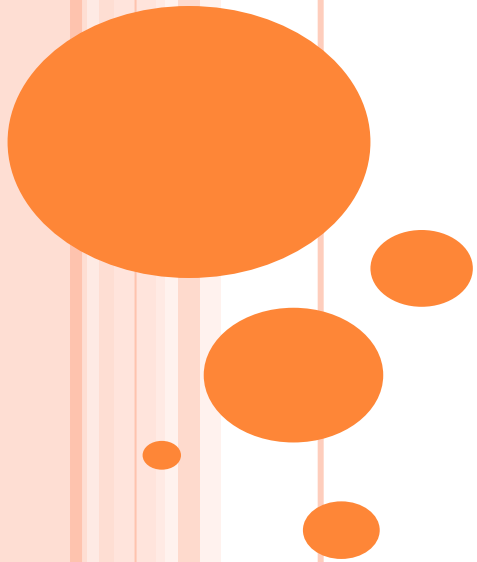
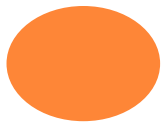


**ВВЕДЕНИЕ**  
**ОСНОВНЫЕ ПОНЯТИЯ И**  
**ТЕРМИНЫ**



ПРАВИЛА ДОРОЖНОГО ДВИЖЕНИЯ УСТАНОВЛИВАЮТ  
ЕДИНЫЙ ПОРЯДОК ДОРОЖНОГО ДВИЖЕНИЯ НА ВСЕЙ  
ТЕРРИТОРИИ РОССИЙСКОЙ ФЕДЕРАЦИИ. ДРУГИЕ  
НОРМАТИВНЫЕ АКТЫ, КАСАЮЩИЕСЯ ДОРОЖНОГО  
ДВИЖЕНИЯ, ДОЛЖНЫ ОСНОВЫВАТЬСЯ НА ТРЕБОВАНИЯХ  
ПРАВИЛ И НЕ ПРОТИВОРЕЧИТЬ ИМ.



# УЧАСТНИКИ ДОРОЖНОГО ДВИЖЕНИЯ

- **Участник дорожного движения** лицо, принимающее непосредственное участие в процессе движения в качестве водителя, пешехода, пассажира транспортного средства



# ВОДИТЕЛЬ

Лицо, управляющее каким-либо транспортным средством, погонщик, ведущий по дороге вьючных, верховых животных или стадо. К водителю приравнивается обучающий вождению



# ПЕШЕХОД

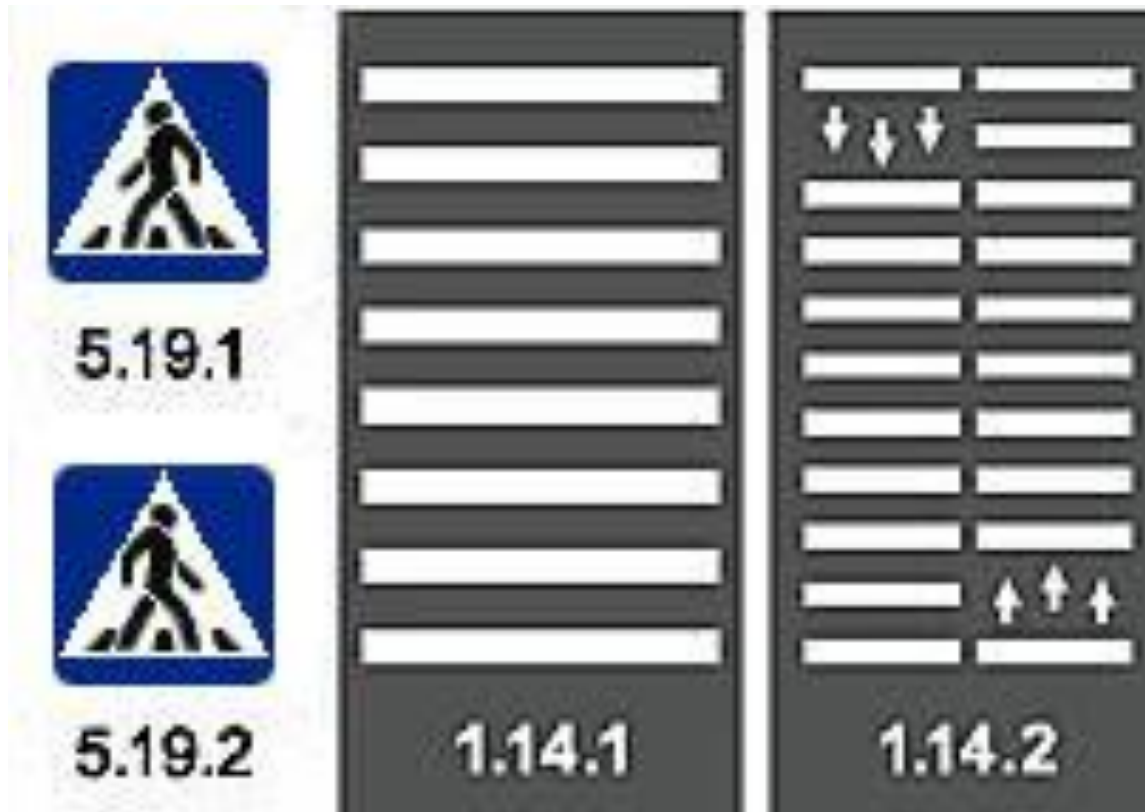
Лицо, находящееся вне транспортного средства на дороге и не производящее на ней работу. К пешеходам приравниваются лица, передвигающиеся в инвалидных колясках без двигателя, ведущие велосипед, мопед, мотоцикл, везущие санки, тележку, детскую или инвалидную коляску, а также использующие для передвижения роликовые коньки, самокаты и иные аналогичные средства.





# Пешеходный переход

Участок проезжей части, трамвайных путей, обозначенный знаками 5.19.1, 5.19.2 и (или) разметкой 1.14.1 и 1.14.2 и выделенный для движения пешеходов через дорогу. При отсутствии разметки ширина пешеходного перехода определяется расстоянием между знаками 5.19.1 и 5.19.2.



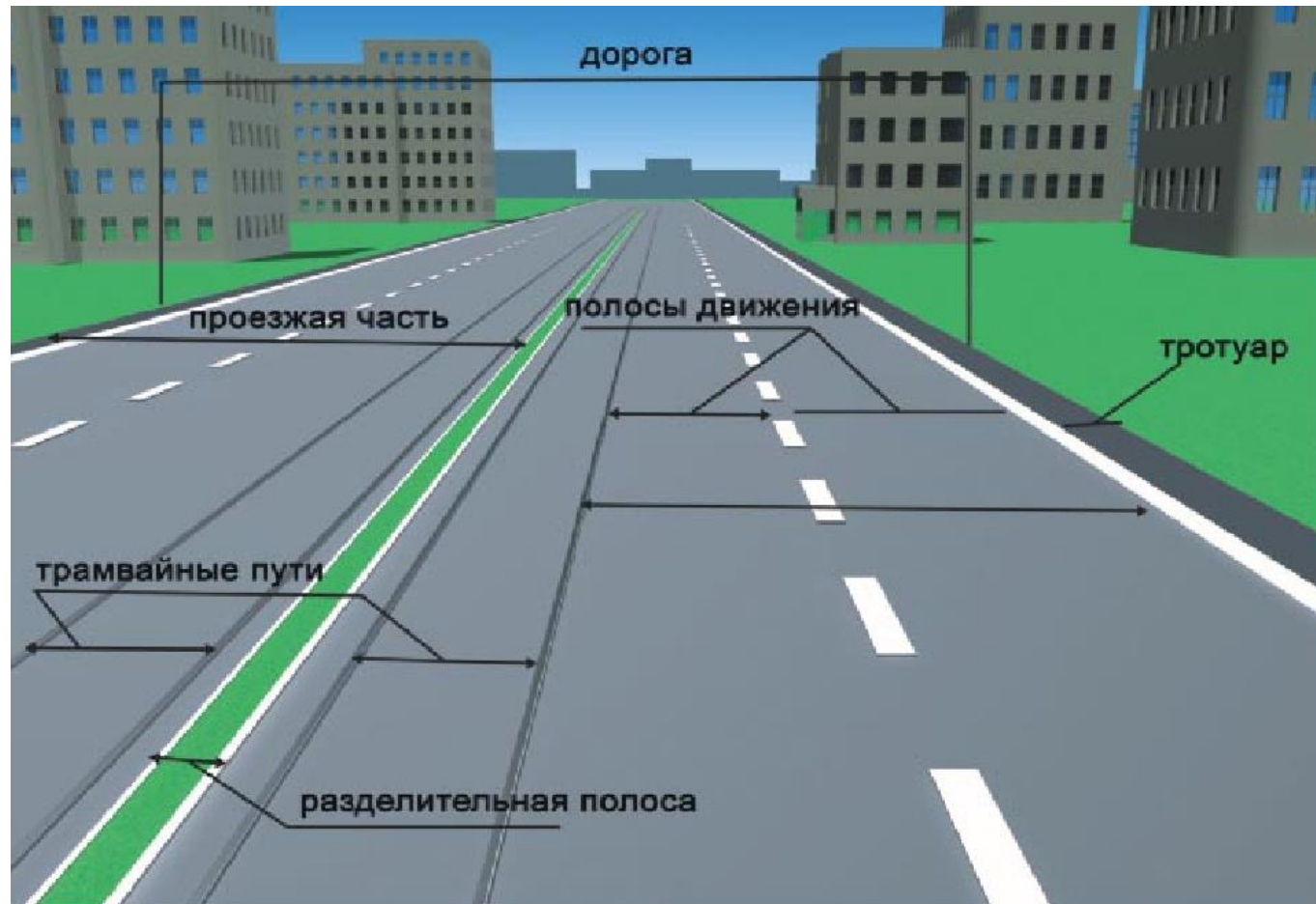
# ПАССАЖИР

- «Пассажир» — лицо, кроме водителя, находящееся в транспортном средстве (на нем), а также лицо, которое входит в транспортное средство (садится на него) или выходит из транспортного средства (сходит с него).



# Дорога

Обустроенная или приспособленная и используемая для движения транспортных средств полоса земли либо поверхность искусственного сооружения. Дорога включает в себя одну или несколько проезжих частей, а также трамвайные пути, тротуары, обочины и разделительные полосы при их наличии





# Проезжая часть

- «Проезжая часть» — элемент дороги, предназначенный для движения безрельсовых транспортных средств.



# Разделительная полоса

Элемент дороги, выделенный конструктивно и (или) с помощью разметки [1.2](#), разделяющий смежные проезжие части, а также проезжую часть и трамвайные пути и не предназначенный для движения и остановки транспортных средств.



# Тротуар

- «Тротуар» — элемент дороги, предназначенный для движения пешеходов и примыкающий к проезжей части или отделенный от нее газоном.





# Обочина

- **«Обочина»** — элемент дороги, примыкающий непосредственно к проезжей части на одном уровне с ней, отличающийся типом покрытия или выделенный с помощью разметки, используемый для движения, остановки и стоянки в соответствии с Правилами.



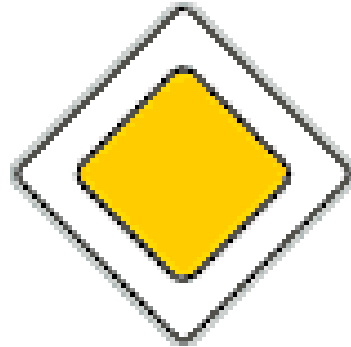


# ГЛАВНАЯ ДОРОГА

Дорога, обозначенная знаками [2.1](#), [2.3.1 - 2.3.7](#) или [5.1](#), по отношению к пересекаемой (примыкающей), или дорога с твердым покрытием (асфальто- и цементобетон, каменные материалы и тому подобное) по отношению к грунтовой, либо любая дорога по отношению к выездам с прилегающих территорий. Наличие на второстепенной дороге непосредственно перед перекрестком участка с покрытием не делает ее равной по значению с пересекаемой



5.1



2.1



2.3.1



2.3.2



2.3.3



2.3.4



2.3.5



2.3.6



2.3.7





# АВТОМАГИСТРАЛЬ

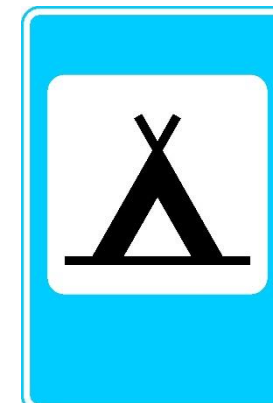
Дорога, обозначенная знаком 5.1 и имеющая для каждого направления движения проезжие части, отделенные друг от друга разделительной полосой (а при ее отсутствии — дорожным ограждением), без пересечений в одном уровне с другими дорогами, железнодорожными или трамвайными путями, пешеходными или велосипедными дорожками.





# Парковка (парковочное место)

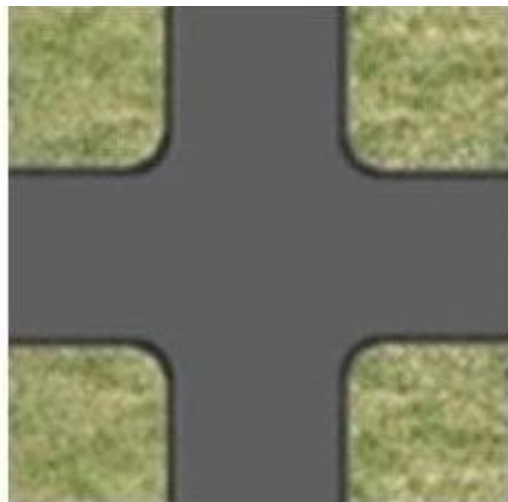
Специально обозначенное и при необходимости обустроенное и оборудованное место, являющееся в том числе частью автомобильной дороги и (или) примыкающее к проезжей части и (или) тротуару, обочине, эстакаде или мосту либо являющееся частью подэстакадных или подмостовых пространств, площадей и иных объектов улично-дорожной сети, зданий, строений или сооружений и предназначенное для организованной стоянки транспортных средств на платной основе или без взимания платы по решению собственника или иного владельца автомобильной дороги, собственника земельного участка либо собственника соответствующей части здания, строения или сооружения.



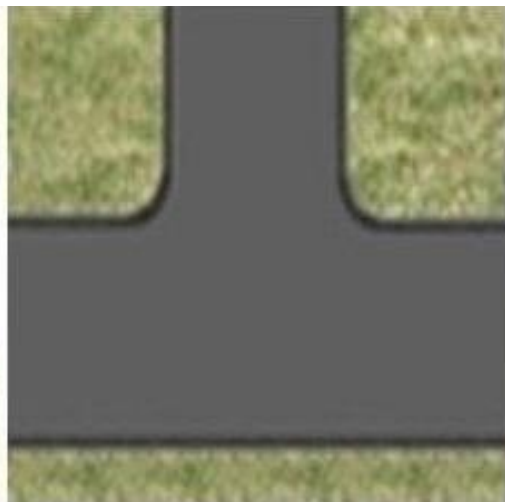


# Перекресток

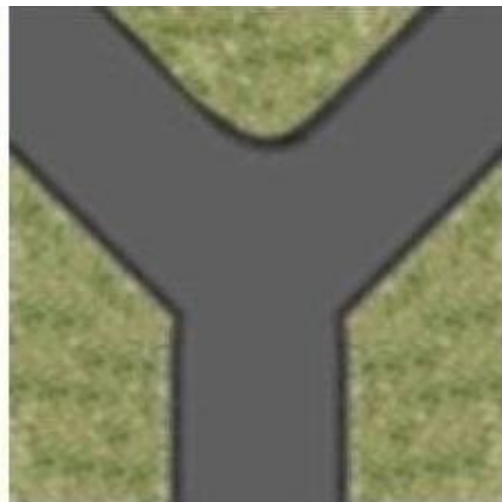
«Перекресток» — место пересечения, примыкания или разветвления дорог на одном уровне, ограниченное воображаемыми линиями, соединяющими соответственно противоположные, наиболее удаленные от центра перекрестка начала закруглений проезжих частей. Не считаются перекрестками выезды с прилегающих территорий.



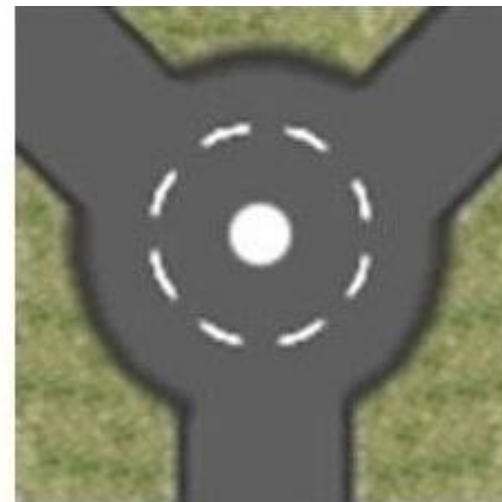
Х-образный



Т-образный



У-образный

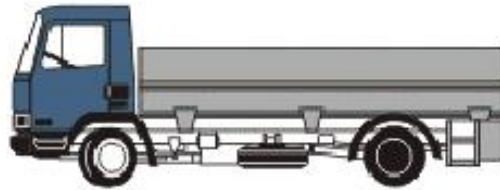


с круговым движением



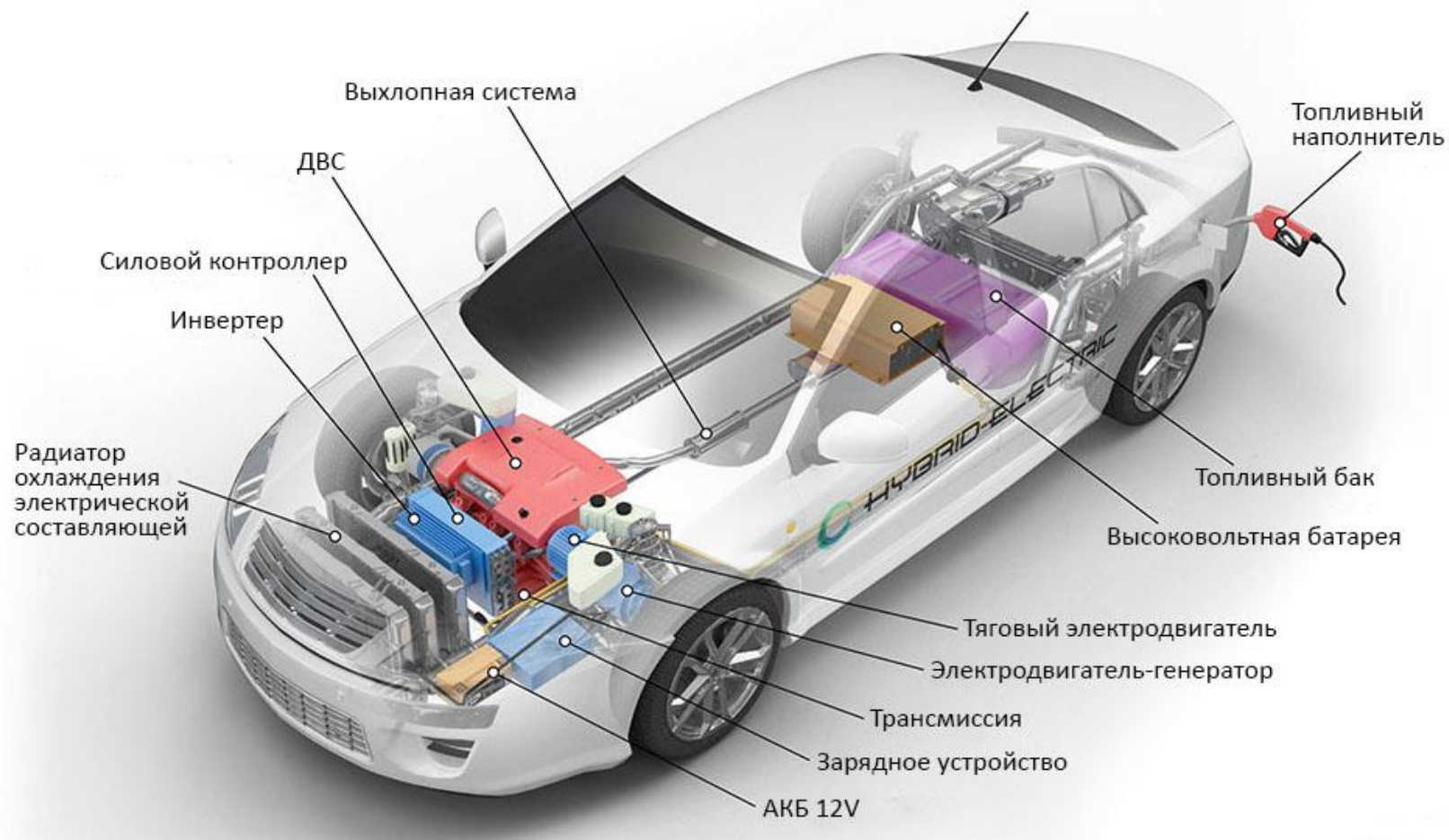
# Транспортные средства

- «Транспортное средство» — устройство, предназначенное для перевозки по дорогам людей, грузов или оборудования, установленного на нем.



# Гибридный автомобиль

Транспортное средство, имеющее не менее 2 различных преобразователей энергии (двигателей) и 2 различных (бортовых) систем аккумулярирования энергии для целей приведения в движение транспортного средства.



# Электромобиль

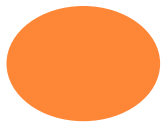
Транспортное средство, приводимое в движение исключительно электрическим двигателем и заряжаемое с помощью внешнего источника электроэнергии





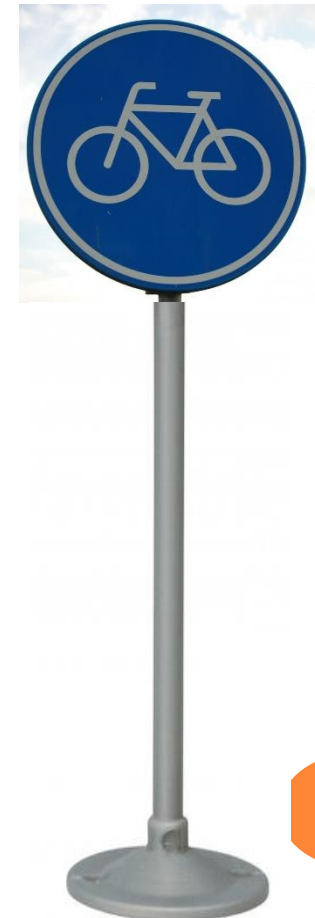
# Велосипед

Транспортное средство, кроме инвалидных колясок, которое имеет по крайней мере два колеса и приводится в движение как правило мускульной энергией лиц, находящихся на этом транспортном средстве, в частности при помощи педалей или рукояток, и может также иметь электродвигатель номинальной максимальной мощностью в режиме длительной нагрузки, не превышающей 0,25 кВт, автоматически отключающийся на скорости более 25 км/ч.



# Велосипедная дорожка

Конструктивно отделенный от проезжей части и тротуара элемент дороги (либо отдельная дорога), предназначенный для движения велосипедистов и обозначенный знаком [4.4.1](#).





# Мотоцикл

- «Мотоцикл» — двухколесное механическое транспортное средство с боковым прицепом или без него. К мотоциклам приравниваются трех- и четырехколесные механические транспортные средства, имеющие массу в снаряженном состоянии не более 400 кг.





# Мопед

Двух- или трехколесное механическое транспортное средство, максимальная конструктивная скорость которого не превышает 50 км/ч, имеющее двигатель внутреннего сгорания с рабочим объемом, не превышающим 50 куб. см, или электродвигатель номинальной максимальной мощностью в режиме длительной нагрузки более 0,25 кВт и менее 4 кВт.



# Автопоезд

Механическое транспортное средство, сцепленное с прицепом (прицепами)





# ВЫНУЖДЕННАЯ ОСТАНОВКА

Прекращение движения транспортного средства из-за его технической неисправности или опасности, создаваемой перевозимым грузом, состоянием водителя (пассажира) или появлением препятствия на дороге





# ДНЕВНЫЕ ХОДОВЫЕ ОГНИ

Внешние световые приборы, предназначенные для улучшения видимости движущегося транспортного средства спереди в светлое время суток



# ДОРОЖНО-ТРАНСПОРТНОЕ ПРОИСШЕСТВИЕ

Событие, возникшее в процессе движения по дороге транспортного средства и с его участием, при котором погибли или ранены люди, повреждены транспортные средства, сооружения, грузы либо причинен иной материальный ущерб





# ЖЕЛЕЗНОДОРОЖНЫЙ ПЕРЕЕЗД

Пересечение дороги с железнодорожными путями на одном уровне





# МАРШРУТНОЕ ТРАНСПОРТНОЕ СРЕДСТВО

Транспортное средство общего пользования (автобус, троллейбус, трамвай), предназначенное для перевозки по дорогам людей и движущееся по установленному маршруту с обозначенными местами остановок.



## НАСЕЛЕННЫЙ ПУНКТ

Застроенная территория, въезды на которую и выезды с которой обозначены знаками [5.23.1 - 5.26](#)



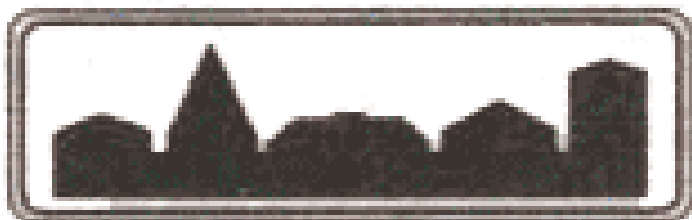
5.23.1



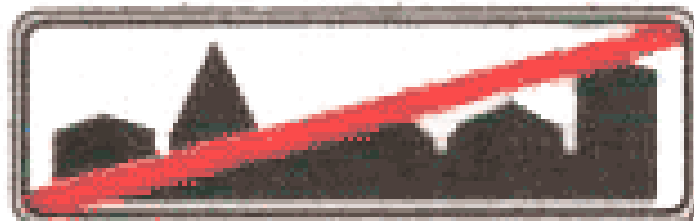
5.24.1



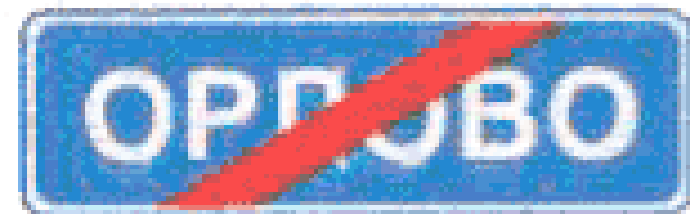
5.25



5.23.2



5.24.2



5.26



## НЕДОСТАТОЧНАЯ ВИДИМОСТЬ И ОГРАНИЧЕННАЯ ВИДИМОСТЬ

**"Недостаточная видимость"** - видимость дороги менее 300 м в условиях тумана, дождя, снегопада и тому подобного, а также в сумерки.



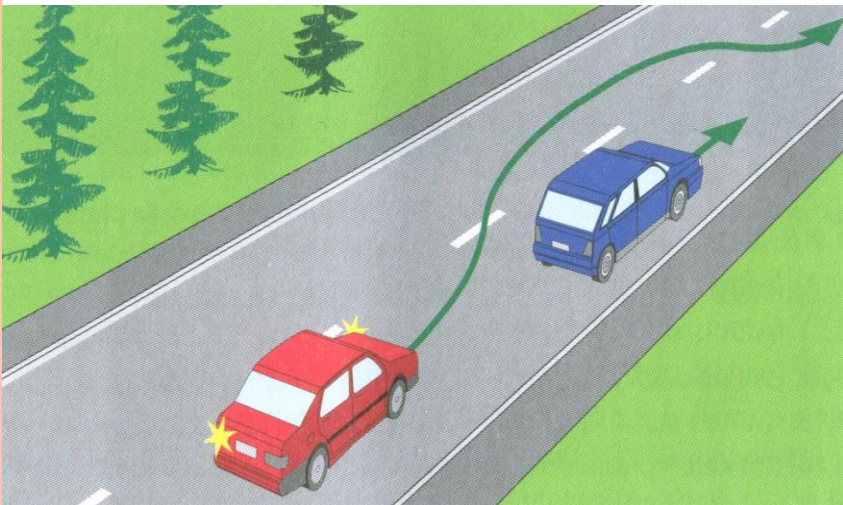
**"Ограниченная видимость"** - видимость водителем дороги в направлении движения, ограниченная рельефом местности, геометрическими параметрами дороги, растительностью, строениями, сооружениями или иными объектами, в том числе транспортными средствами.



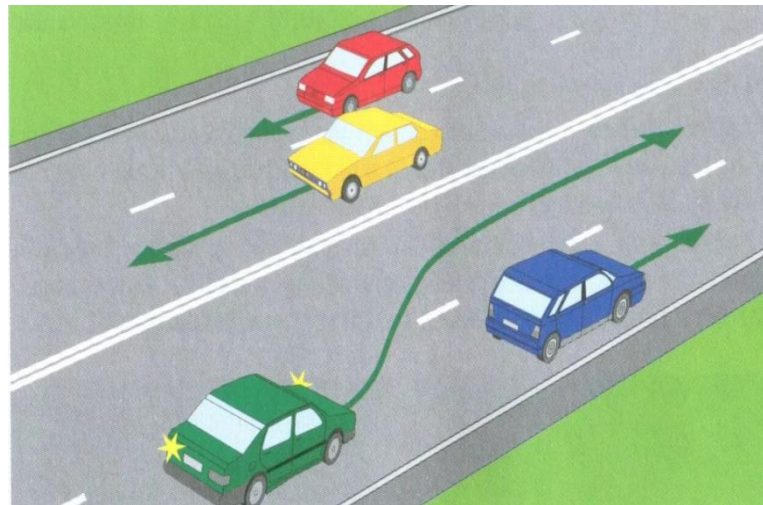


# ОБГОН, ОПЕРЕЖЕНИЕ, ПЕРЕСТРОЕНИЕ

**Обгон** - опережение одного или нескольких транспортных средств, связанное с выездом на полосу (сторону проезжей части), предназначенную для встречного движения, и последующим возвращением на ранее занимаемую полосу (сторону проезжей части).



**Опережение** - движение транспортного средства со скоростью, большей скорости попутного транспортного средства.



**Перестроение** - выезд из занимаемой полосы или занимаемого ряда с сохранением первоначального направления движения.



# ОПАСНОСТЬ ДЛЯ ДВИЖЕНИЯ И ОПАСНЫЙ ГРУЗ

**"Опасность для движения"** - ситуация, возникшая в процессе дорожного движения, при которой продолжение движения в том же направлении и с той же скоростью создает угрозу возникновения дорожно-транспортного происшествия.

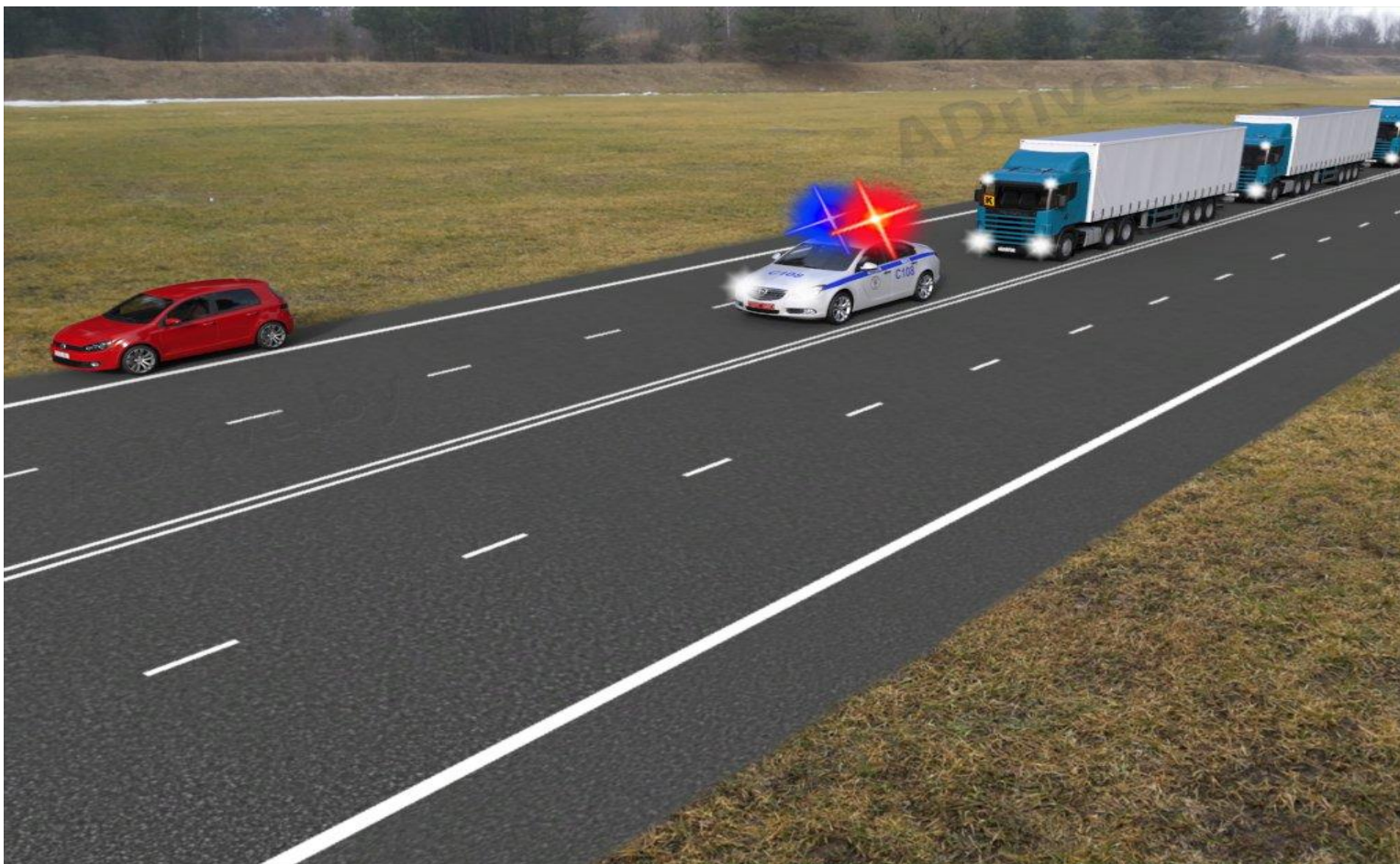
**"Опасный груз"** - вещества, изделия из них, отходы производственной и иной хозяйственной деятельности, которые в силу присущих им свойств могут при перевозке создать угрозу для жизни и здоровья людей, нанести вред окружающей среде, повредить или уничтожить материальные ценности.





## ОРГАНИЗОВАННАЯ ТРАНСПОРТНАЯ КОЛОННА

Группа из трех и более механических транспортных средств, следующих непосредственно друг за другом по одной и той же полосе движения с постоянно включенными фарами в сопровождении головного транспортного средства с нанесенными на наружные поверхности специальными цветографическими схемами и включенными проблесковыми маячками синего и красного цветов.





# ОСТАНОВКА И СТОЯНКА

Преднамеренное прекращение движения транспортного средства на время до 5 минут, а также на большее, если это необходимо для посадки или высадки пассажиров либо загрузки или разгрузки транспортного средства.



Преднамеренное прекращение движения транспортного средства на время более 5 минут по причинам, не связанным с посадкой или высадкой пассажира либо загрузкой или разгрузкой транспортного средства.



# ОСТРОВОК БЕЗОПАСНОСТИ

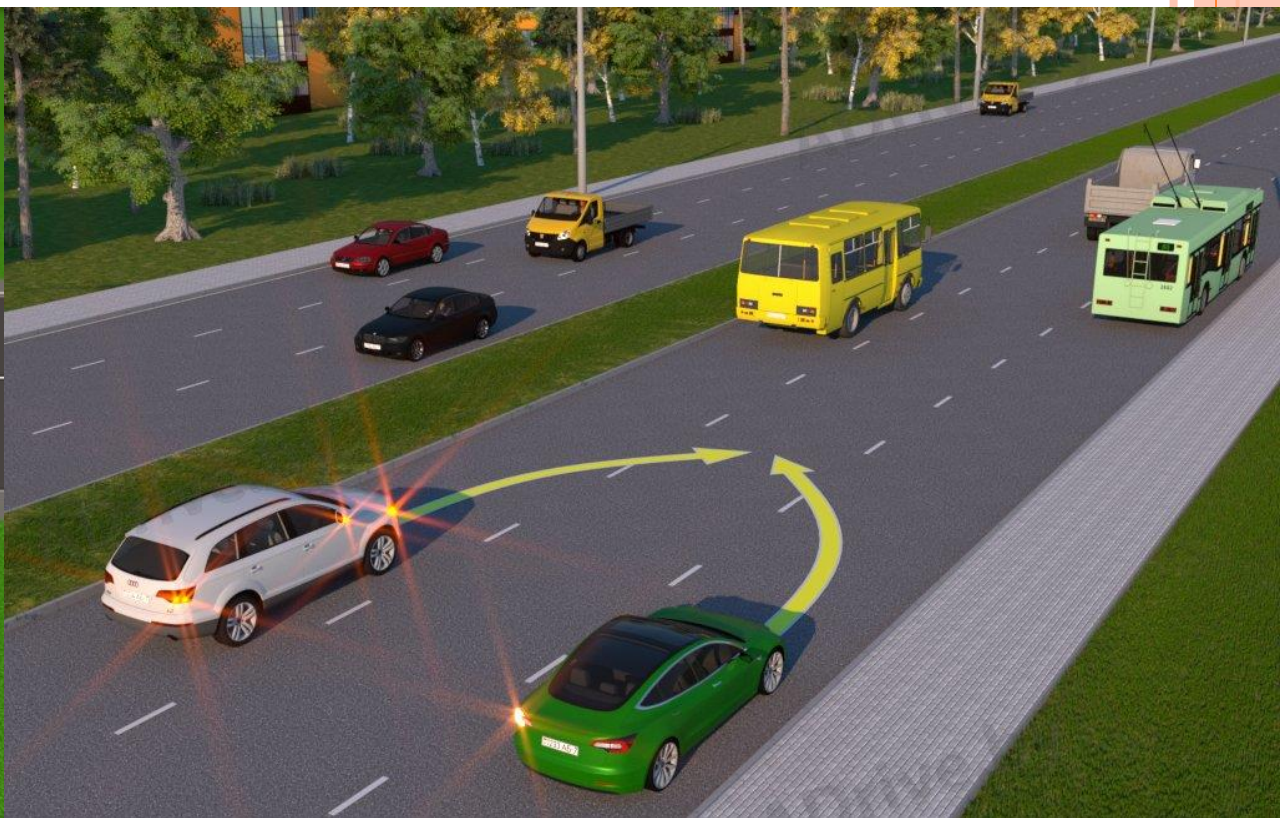
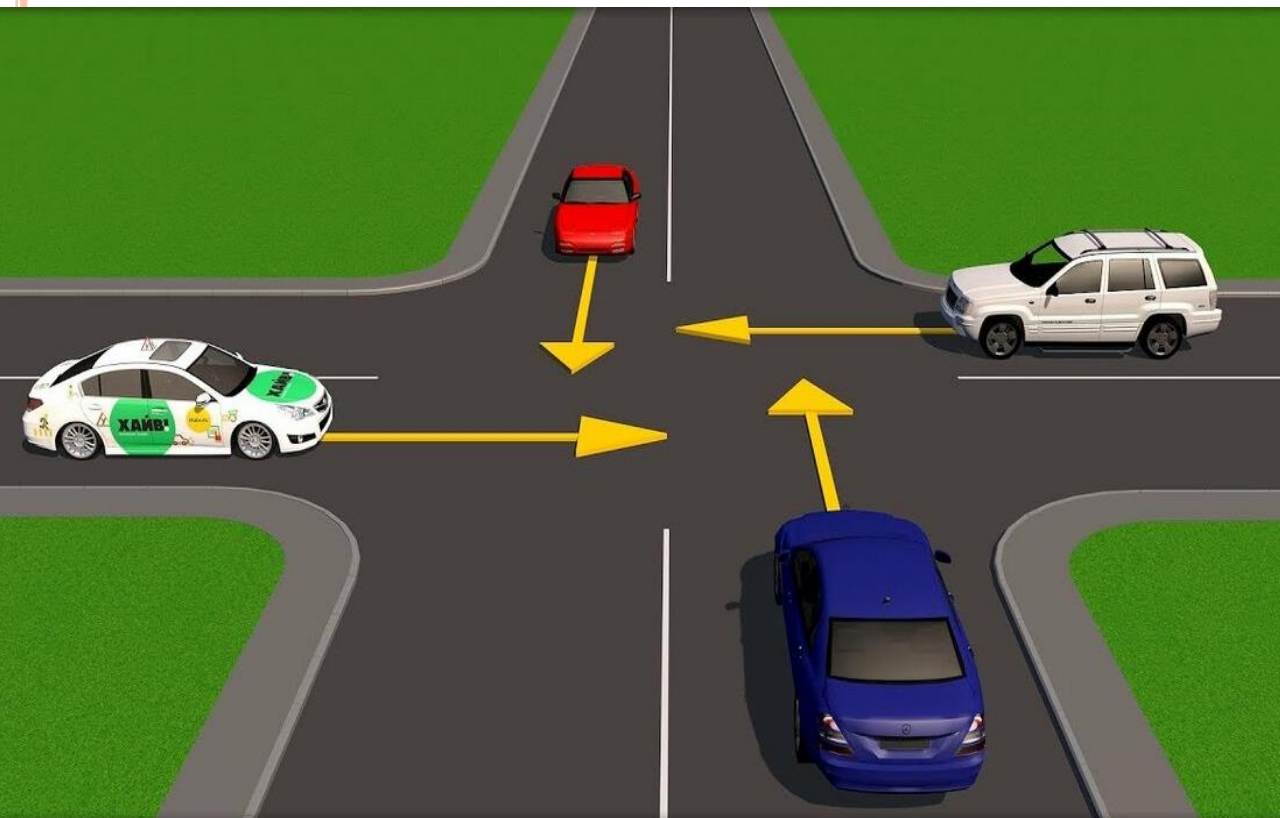
Элемент обустройства дороги, разделяющий полосы движения (в том числе и полосы для велосипедистов), а также полосы движения и трамвайные пути, конструктивно выделенный бордюром над проезжей частью дороги или обозначенный техническими средствами организации дорожного движения и предназначенный для остановки пешеходов при переходе проезжей части дороги. К островку безопасности может относиться часть разделительной полосы, через которую проложен пешеходный переход.





# ПРЕИМУЩЕСТВО (ПРИОРИТЕТ)

Право на первоочередное движение в намеченном направлении по отношению к другим участникам движения.



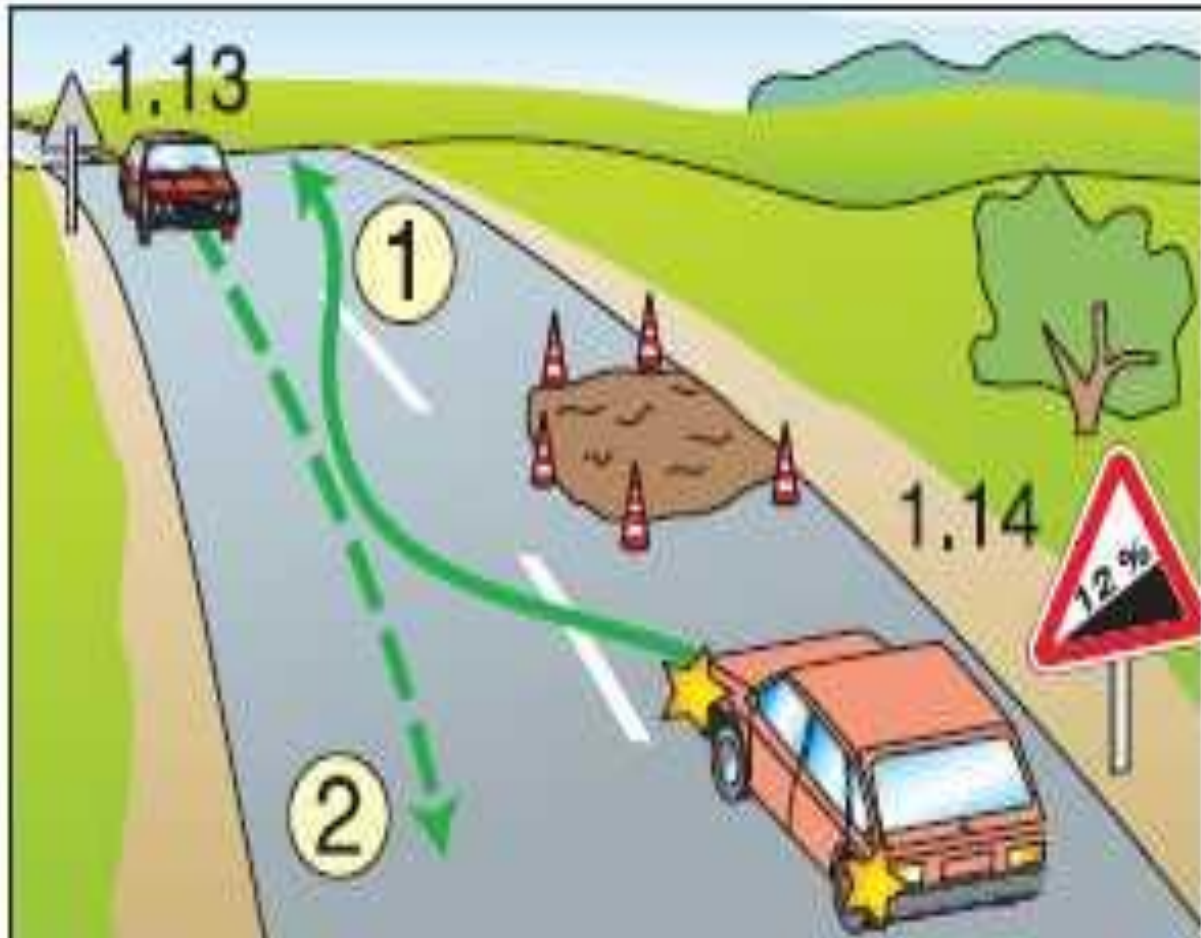
Перед вами перекресток равнозначных дорог. У всех транспортных средств есть помеха справа, поэтому данный пункт Правил не определяет очередность проезда перекрестка





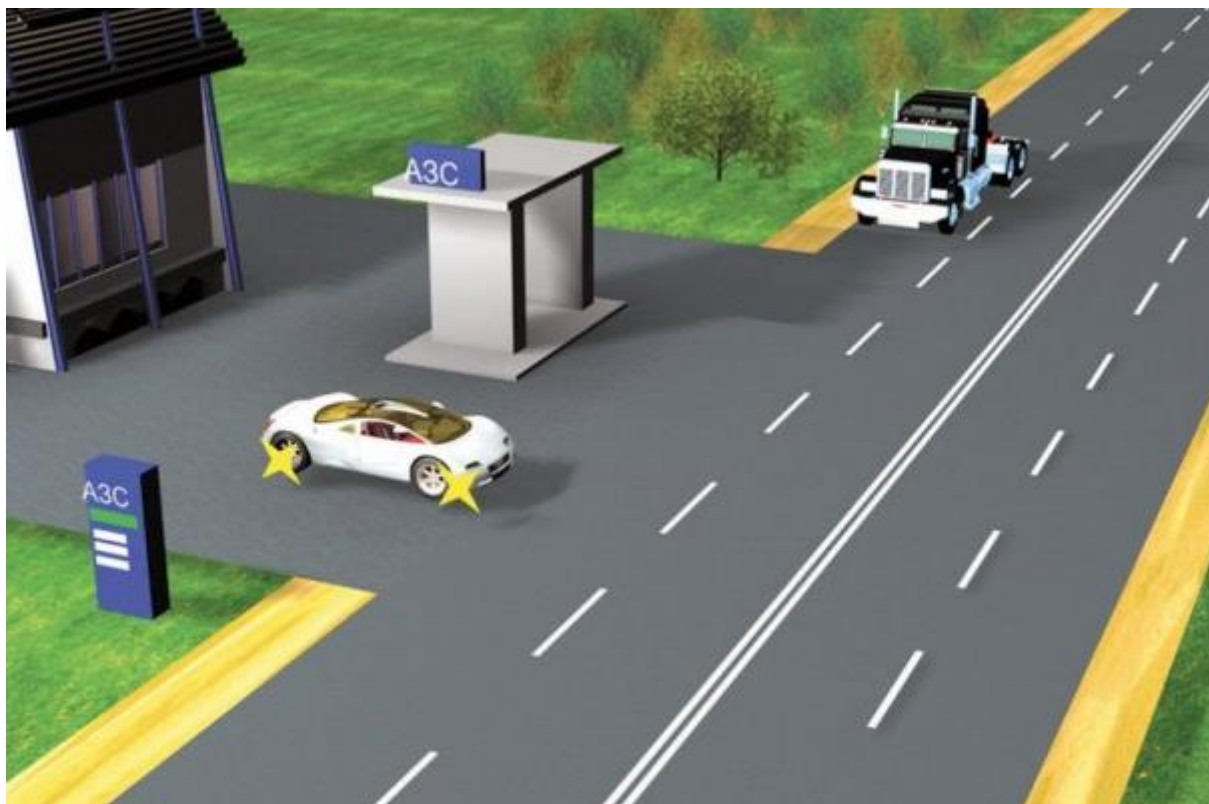
# ПРЕПЯТСТВИЕ

Неподвижный объект на полосе движения (неисправное или поврежденное транспортное средство, дефект проезжей части, посторонние предметы и т.п.), не позволяющий продолжить движение по этой полосе. Не является препятствием затор или транспортное средство, остановившееся на этой полосе движения в соответствии с требованиями Правил.



# ПРИЛЕГАЮЩАЯ ТЕРРИТОРИЯ

Территория, непосредственно прилегающая к дороге и не предназначенная для, сквозного движения транспортных средств (дворы, жилые массивы, автостоянки, АЗС, предприятия и тому подобное). Движение по прилегающей территории осуществляется в соответствии с настоящими Правилами.





# РАЗРЕШЕННАЯ МАКСИМАЛЬНАЯ МАССА

Масса полностью снаряженного автомобиля или иного транспортного средства вместе с грузом, водителем и пассажирами, установленная заводом - изготовителем в качестве максимально допустимой.

Транспортные средства категории В			Транспортные средства категории С
Автомобили с разрешённой максимальной массой не более 3,5 тонн и числом сидячих мест не более восьми, не считая кресла водителя.			Грузовые автомобили с разрешённой максимальной массой более 3,5 тонн.
Легковые автомобили	Малые грузовики	Средние грузовики	Большие грузовики
			



# РЕГУЛИРОВЩИК

Регулировщик — лицо, наделенное в установленном порядке полномочиями по регулированию дорожного движения с помощью сигналов, установленных Правилами, и непосредственно осуществляющее указанное регулирование. Регулировщик должен быть в форменной одежде и (или) иметь отличительный знак и экипировку. К регулировщикам относятся сотрудники полиции и военной автомобильной инспекции, а также работники дорожно-эксплуатационных служб, дежурные на железнодорожных переездах и паромных переправах при исполнении своих должностных обязанностей.





## УСТУПИТЬ ДОРОГУ (НЕ СОЗДАВАТЬ ПОМЕХ)

Требование, означающее, что участник дорожного движения не должен начинать, возобновлять или продолжать движение, осуществлять какой-либо маневр, если это может вынудить других участников движения, имеющих по отношению к нему преимущество, изменить направление движения или скорость.



# ШКОЛЬНЫЙ АВТОБУС

Специализированное транспортное средство (автобус), соответствующее требованиям к транспортным средствам для перевозки детей, установленным законодательством о техническом регулировании, и принадлежащее на праве собственности или на ином законном основании дошкольной образовательной или общеобразовательной организации





## **М** Мопеды и Квадроциклы



Объем двигателя  
до 50 куб.см

**с 16 лет**

## **А1** Легкие мотоциклы



Объем двигателя  
до 125 куб.см

**с 16 лет**

## **А** Мотоциклы



Объем двигателя  
свыше 125 куб.см

**с 18 лет**

## **В1** Трициклы и Квадроциклы



Объем двигателя  
свыше 50 куб.см

**с 18 лет**

## **В** Легковые автомобили



Полной массой до 3,5 т,  
пассажирами до 8

**с 18 лет**

## **ВЕ** Легковые автомобили



С прицепом массой  
более 750 кг

**с 18 лет**

## **ТВ** Троллейбус



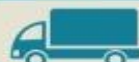
**с 21 года**

## **ТМ** Трамвай



**с 21 года**

## **С1** “Легкие” грузовики



Грузовики с полной  
массой менее 7,5 т

**с 18 лет**

## **С1Е** “Легкие” грузовики



С прицепом массой  
более 750 кг

**с 18 лет**

## **С** Грузовики



Грузовики с полной  
массой свыше 7,5 т

**с 18 лет**

## **СЕ** Грузовики



С прицепом массой  
более 750 кг

**с 18 лет**

## **Д1** Малые автобусы



Число сидячих мест для  
пассажиров от 8 до 16

**с 21 года**

## **Д1Е** Малые автобусы



С прицепом массой  
более 750 кг

**с 21 года**

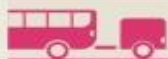
## **Д** Автобусы



Число сидячих мест для  
пассажиров свыше 16

**с 21 года**

## **ДЕ** Автобусы



С прицепом массой  
более 750 кг

**с 21 года**



## **В каком случае водитель совершит вынужденную остановку?**

1. Остановившись непосредственно перед пешеходным переходом, чтобы уступить дорогу пешеходу.
2. Остановившись на проезжей части из-за технической неисправности транспортного средства.
3. В обоих перечисленных случаях.





# вопрос без рисунка

Какой неподвижный объект, не позволяющий продолжить движение по полосе, не относится к понятию «Препятствие»?

1. Дефект проезжей части.
2. Посторонний предмет.
3. Неисправное или поврежденное транспортное средство.
4. Транспортное средство, остановившееся на этой полосе из-за образования затора.



**Выезжая с грунтовой дороги на перекресток, Вы попадаете:**

1. На главную дорогу.
2. На равнозначную дорогу, поскольку отсутствуют знаки приоритета.
3. На равнозначную дорогу, поскольку проезжая часть имеет твердое покрытие перед перекрестком.







**Сколько перекрестков изображено на рисунке?**

1. Один.
2. Два.
3. Четыре.





**Сколько проезжих частей имеет данная дорога?**

1. Одну.
2. Две.
3. Четыре.



## ВОПРОС БЕЗ РИСУНКА

**Что называется разрешенной максимальной массой транспортного средства?**

1. Максимально допустимая для перевозки масса груза, установленная предприятием-изготовителем.
2. Масса снаряженного транспортного средства без учета массы водителя, пассажиров и груза, установленная предприятием-изготовителем.
3. Масса снаряженного транспортного средства с грузом, водителем и пассажирами, установленная предприятием-изготовителем в качестве максимально допустимой.







Сколько проезжих частей имеет данная дорога?

1. Одну.

2. Две.

3. Четыре.



**Сколько полос для движения имеет данная дорога?**

1. Две.
2. Четыре.
3. Пять.







**Обязан ли водитель мотоцикла уступить Вам дорогу?**

1. Обязан.
2. Не обязан.





### **Главная дорога показана:**

1. Только на левом верхнем рисунке.
2. На левом верхнем и нижнем рисунках.
3. На всех рисунках.





**В каком случае Вы должны будете уступить дорогу автомобилю ДПС?**

1. Если на автомобиле ДПС будут включены проблесковые маячки синего цвета
2. Если на автомобиле ДПС одновременно будут включены проблесковые маячки синего цвета и специальный звуковой сигнал.
3. В любом.







**Соответствуют ли действия водителя Правилам, если он движется посередине дороги?**

1. Соответствуют.
2. Соответствуют, если отсутствуют встречные транспортные средства.
3. Не соответствуют.





## ВОПРОС БЕЗ РИСУНКА

### **Что означает термин «Ограниченная видимость»?**

1. Видимость водителем дороги, ограниченная рельефом местности, геометрическими параметрами дороги, растительностью, строениями, сооружениями или другими объектами.
2. Видимость водителем дороги менее 300 м в условиях тумана, дождя, снегопада, а также в сумерки.
3. Видимость водителем дороги менее 150 м в ночное время.
4. Видимость водителем дороги во всех перечисленных случаях.





Какой маневр намеревается выполнить водитель легкового автомобиля?

1. Обгон.
2. Перестроение с дальнейшим опережением.
3. объезд.



Сколько пересечений проезжих частей имеет этот перекресток?

1. Одно.

2. Два.

3. Четыре.